



證券櫃檯買賣中心
Taipei Exchange



TTPEX

2021

證券櫃檯買賣中心 年報

ANNUAL REPORT

2021

證券櫃檯買賣中心年報

TPEX Annual Report 2021

CONTENTS

目錄 CONTENTS

第 1 章	首長的話	04
第 2 章	關於櫃買	08
第 3 章	營業概況	12
	一、市場總覽	12
	二、重要工作成果	17
	I. 股票市場	
	II. 債券市場	
	III. ESG 永續發展	
	IV. 資通安全及業務推廣	
	三、業務計劃	34
第 4 章	內控及財務	36

櫃買股債豐收、 深耕永續發展

2021年新冠肺炎疫情持續衝擊全球市場，所幸台灣疫情控制得宜，在堅實的經貿基礎下，我們的資本市場持續展現活力，櫃買股票市場與債券市場更同創新高，表現亮麗。在櫃買股市方面，櫃買指數年底收在237.55點，創下21年來的新高；上櫃股票成交日均值達830.98億元，興櫃股票成交日均值達52.49億元，雙雙創下歷史新高紀錄。債券市場方面，2021年永續發展債券發行量與國際債券市場規模亦同締新猷，永續發展債券發行量突破新台幣1,000億元，達新台幣1,058.3億元；國際債券全年發行總額達新台幣1.17兆元，且市場規模突破新台幣6兆元，超越公債市場規



模。截至年底上櫃債券ETF市場規模達新台幣1.27兆元，領先亞澳其他債券ETF市場。

2021年除了股債雙市績效亮眼外，櫃買中心也持續完善市場制度、推陳出新，來契合市場需求和發展需要。首先，為支持政府扶植六大核心戰略產業的政策，7月在興櫃市場增闢戰略新板，提供創新企業便捷籌資的管道，協助他們發展茁壯，到年底已有7家公司申請登錄戰略新板，並



有6家開始交易。其次，為促進實踐ESG責任投資，櫃買中心也在5月推出永續發展債券專板，並於12月同步建置永續發展政府債券櫃檯買賣制度，進一步導引市場資金流向應對氣候變遷、增進環境永續與促進社會發展的投資。另外，為強化企業ESG永續經營，櫃買中心也參考國際發展的趨勢，擴大應編製與申報永續報告書之上櫃公司範圍，並持續強化董事會職能暨公司資通安全防護及管理機制，來提升企業永續經營價值及維護股東權益。最後，為強化公司資訊揭露的及時性與完整性，增進市場資訊透明度，並考量資安議題已成外界關注企業治理的重要課題，櫃買中心因應修正了相關規章，要求上櫃及興櫃公司遇會計師出具繼續經營能力存在重大

不確定性報告書、公司通過年度自結財務資訊，以及發生資安事件造成公司重大損害或影響等情事，應即時發布重大訊息，讓市場及投資大眾能即時獲得相關資訊。

展望2022年，面對新冠肺炎疫情未歇、全球供應鏈問題未見疏解，國際經濟趨勢不明、資本市場發展也充滿不確定性下，櫃買中心仍將賡續「深化市場、深耕永續」，積極朝強化發行市場功能，扶植中小企業與創新企業進入市場；持續推動永續發展金融，攜手櫃買企業ESG永續發展；積極推動金融創新，建構多元及便捷的籌資與投資平台；強化資訊安全要求，提升資本市場資安防護能力等面向努力，期望能推動櫃買股債雙市持續健全發展，再創良好績效。

董事長 陳永誠

總經理 李曼玲

第2章 關於櫃買

董事會
BOARD OF DIRECTORS

➤ 董事會

櫃買中心為一具公益性質之財團法人，董事會為櫃買中心的最高執行機構，董事會成員計董事15人，監察人5人。由董事長召集會議並擔任主席，董事長對外代表本中心。董事除了由捐助人所指定之人員擔任以外，相關董事之提名與遴選，主要由主管機關自專家、學者中指派公正人員擔任之。此外，為兼顧董事之多元性，所遴選之董事，不僅包含具有會計專長之專家、學者，亦包含具有法律、企業管理或公司治理等各領域專長之專家、學者出任之。

本屆（第10屆）董事於2021年8月就任，其中包含女性董事2名，主管機關指派之董事10名，每月召開1次董事會議，董事會平均出席率為100%。



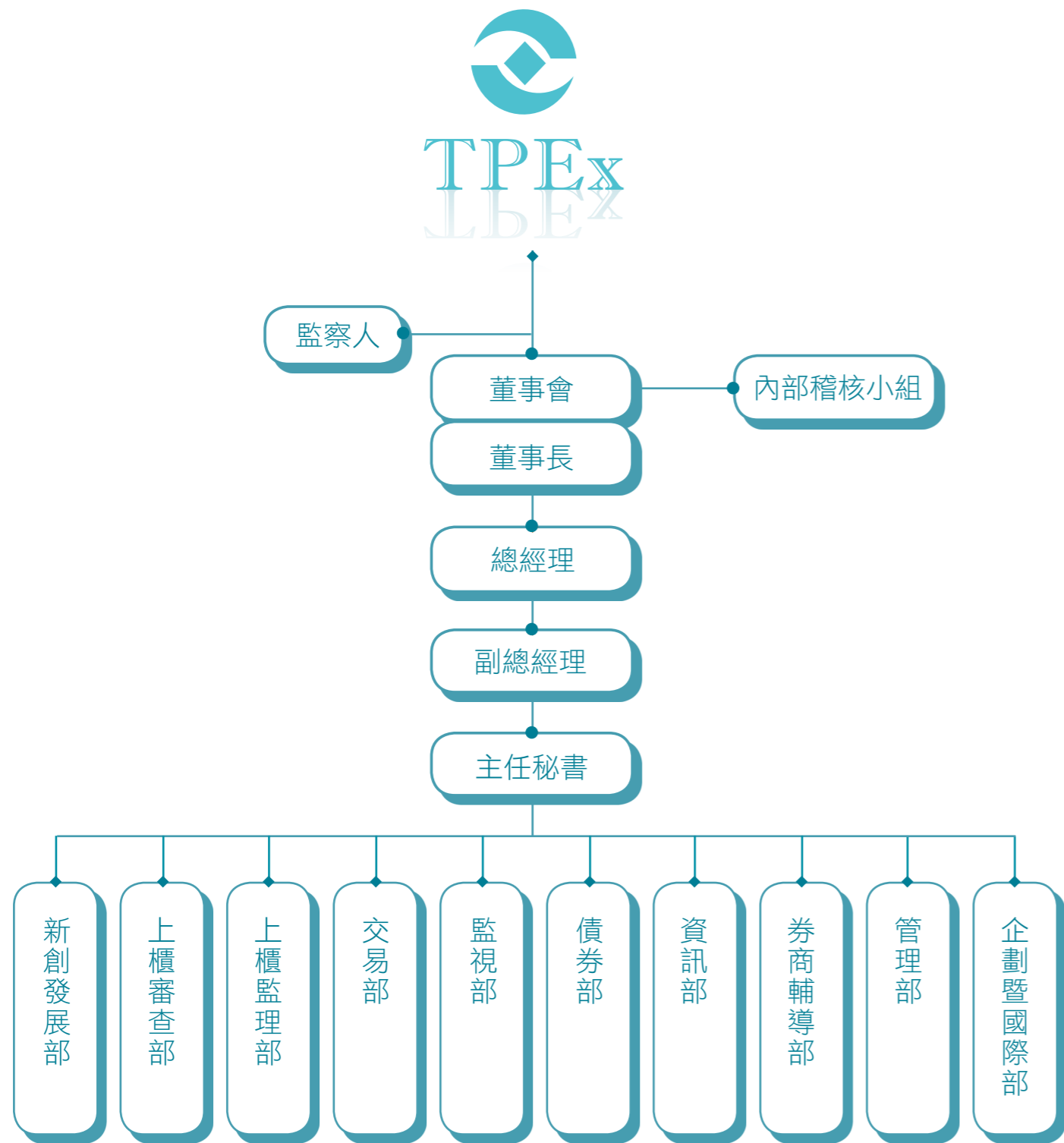
董事

陳永誠	李愛玲	王濬智	邱顯比	林修銘
王煦棋	張建一	林火燈	黃華瑋	薛敏正
陳俊宏	賀鳴珩	程明乾	薛富井	簡立忠



監察人

王貴增	吳光雄	張振山	葉仕國	盧敬植
-----	-----	-----	-----	-----



經營團隊

本中心設總經理1人，秉承董事會決定之業務方針，綜理本中心業務；副總經理1至2人、主任秘書1人，輔佐總經理處理業務。本中心設有新創發展部、上櫃審查部、上櫃監理部、交易部、監視部、債券部、資訊部、券商輔導部、管理部、企劃暨國際部共10個業務部門，並設置內部稽核小組，隸屬董事會。

第3章 營業概況

市場總覽
MARKET RECAP

2021年櫃買市場總覽

	2021	2020	變動 (%)
股票市場			
掛牌/登錄 家數			
上櫃	788	782	0.77%
興櫃	296	253	17.00%
一般板 戰略新板	290 6	-	-
創櫃板	91	87	4.60%
新掛牌/登錄 家數			
上櫃	13	19(含投控)	-31.58%
興櫃	75	44	70.45%
一般板 戰略新板	69 6	-	-
創櫃板	13	17	-23.53%
市值(新台幣億元)			
上櫃	57,821.44	43,520.13	32.86%
興櫃	11,237.97	7,494.81	49.94%
一般板 戰略新板	11,140.84 97.13	-	-
日均值(新台幣億元)			
上櫃	830.98	493.35	68.44%
興櫃	52.49	20.65	154.19%
一般板 戰略新板	52.47 0.02	-	-

	2021	2020	變動 (%)
資金募集(新台幣億元)			
IPO平均募資金額(金額/家)	5.48	3.51	56.13%
SPO平均募資金額(金額/家)	5.32	5.60	-5.00%
重要指數			
櫃買指數			
最高(日期)	237.55 (12/30)	184.24 (12/30)	28.94%
最低(日期)	179.54 (01/29)	103.25 (03/19)	73.89%
富櫃200指數			
最高(日期)	10,263.11 (12/30)	7,839.70 (12/30)	30.91%
最低(日期)	7,665.2 (05/17)	4,147.01 (03/19)	84.84%
富櫃50指數			
最高(日期)	307.84 (12/30)	228.68 (12/09)	34.62%
最低(日期)	218.11 (05/17)	123.97 (03/19)	75.94%
權證			
掛牌檔數	7,254	5,881	23.35%
新掛牌檔數	11,653	9,723	19.85%
市值(新台幣億元)	353.00	206.02	71.34%
日均值(新台幣億元)	7.27	6.31	15.21%
ETF/ETN 及開放式基金			
掛牌檔數			
ETF	93	96	-3.13%
ETN	15	13	15.38%
開放式基金	8	10	-20.00%

	2021	2020	變動 (%)
日均值(新台幣萬元)			
ETF	987,795.09	169,500.00	482.77%
ETN	3,515.08	795.03	342.13%
開放式基金	18.89	7.89	139.42%

	2021	2020	變動 (%)
債券市場			
掛牌檔數(檔數)			
政府債券	156	137	13.87%
金融債券	372	370	0.54%
普通公司債	788	681	15.71%
國內受益證券	2	2	0.00%
轉(交)換公司債	237	193	22.80%
外國債券	39	38	2.63%
國際債券	763	657	16.13%

	2021	2020	變動 (%)
發行餘額(新台幣億元)			
政府債券	58,393.62	56,244.62	3.82%
金融債券	10,476.01	10,405.81	0.67%
普通公司債	27,169.59	23,505.58	15.59%
國內受益證券	42.85	42.85	0.00%
轉(交)換公司債	1,488.26	1,338.20	11.21%
外國債券	513.71	446.13	15.15%
國際債券(美元億元)	2,038.56	1,812.20	12.49%

	2021	2020	變動 (%)
日均值(新台幣億元)			
政府債券	93.95	170.57	-44.92%
金融債券	6.57	9.26	-29.06%
公司債(註)	52.46	49.36	6.28%
國內受益證券	0.00	0.00	-
國際債券	24.22	38.54	-37.17%

(註)公司債日均值含普通公司債及轉換公司債

證券新金融商品			
轉換公司債資產交換			
固定收益交易部分			
承作證券商(家數)	18	18	0.00%
契約流通餘額(新台幣億元)	648.35	509.23	27.32%
累計成交金額(新台幣億元)	926.29	561.84	64.87%
選擇權交易部分			
承作證券商(家數)	19	19	0.00%
契約流通餘額(新台幣億元)	1,148.00	929.66	23.49%
累計成交金額(新台幣億元)	1,853.81	1,281.12	44.70%
利率衍生性商品			
承作證券商(家數)	16	16	0.00%
契約流通餘額(新台幣億元)	5,970.48	3,868.20	54.35%
累計成交金額(新台幣億元)	3,048.32	1,114.55	173.50%
結構型商品交易			
承作證券商(家數)	16	16	0.00%
承作槓桿交易商(家數)	2	1	100.00%
契約流通餘額(新台幣億元)	484.85	490.39	-1.13%
累計成交金額(新台幣億元)	2,263.13	2,459.00	-7.97%

	2021	2020	變動 (%)
信用衍生性商品			
承作證券商 (家數)	6	6	0.00%
契約流通餘額(新台幣億元)	0.00	0.00	-
累計成交金額(新台幣億元)	33.91	89.75	-62.22%
股權衍生性商品			
承作證券商 (家數)	12	12	0.00%
承作槓桿交易商 (家數)	1	1	0.00%
契約流通餘額(新台幣億元)	23.85	7.26	228.51%
累計成交金額(新台幣億元)	916.56	300.05	205.47%
匯率衍生性商品			
承作證券商 (家數)	1	1	0.00%
契約流通餘額(新台幣億元)	113.94	71.04	60.39%
累計成交金額(新台幣億元)	1,469.49	1,661.47	-11.55%
外幣保證金交易			
承作槓桿交易商 (家數)	5	4	25.00%
契約流通餘額(新台幣億元)	101.80	51.49	97.71%
累計成交金額(新台幣億元)	6,533.07	7,645.71	-14.55%
商品差價契約			
承作槓桿交易商 (家數)	3	2	50.00%
契約流通餘額(新台幣億元)	26.12	13.07	99.85%
累計成交金額(新台幣億元)	5,230.94	3,610.12	44.90%
股權差價契約			
承作槓桿交易商 (家數)	2	NA	NA
契約流通餘額(新台幣億元)	4.67	NA	NA
累計成交金額(新台幣億元)	158.62	NA	NA

重要工作成果

新制度首登場



戰略新板 7/20推出，截至年底已有**6家**登錄



永續發展債券專板

5/18開板，截至年底發行金額逾**1,000億元**，計**35檔**

股債表現創新高

上櫃股票 成交日均值**830.98億元**，創歷史新高

興櫃一般板股票 成交日均值**52.47億元**，成長率達**154%**

永續發展債券 發行金額**1,058.3億元**，成長率達**70%**

國際債券 流通在外餘額突破2,000億美元，達**2,038.56億美元**

債券ETF 發行規模達**1.27兆元**，亞澳排名第**1**

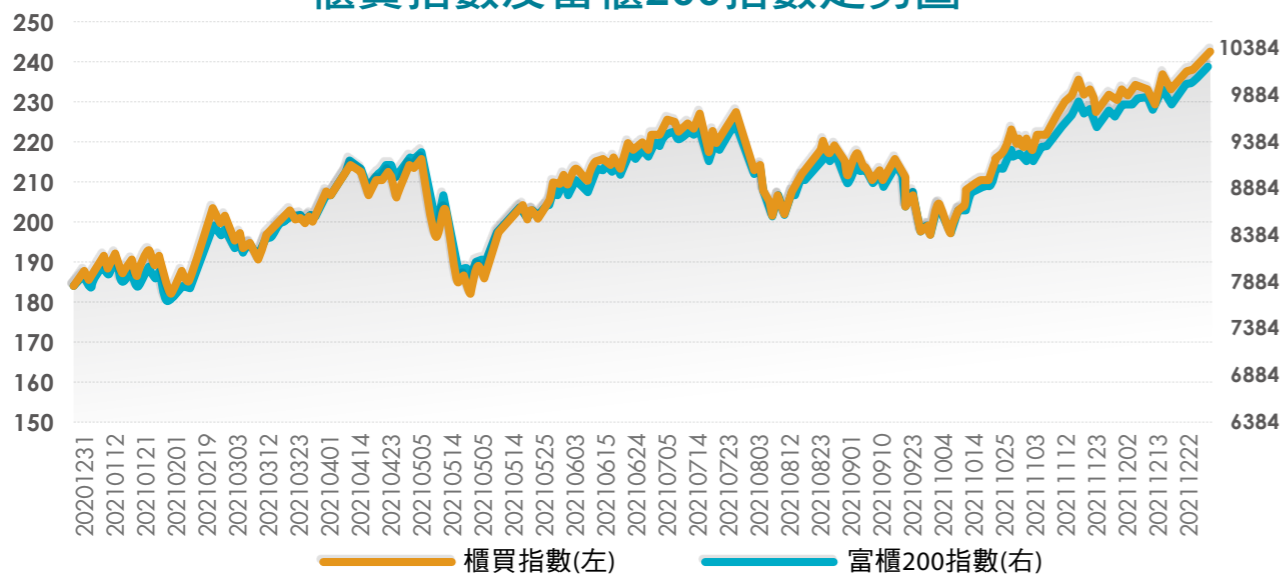
I. 股票市場

上櫃股票 成交值創新高

2021年櫃買指數全年上漲幅度達29.03%，指數年底收在237.55點，創下近21年來的新高點。上櫃股票總市值由年初4兆3,520億元上升至年底5兆7,821億元，增加約1兆4,301億元，增加幅度為32.86%。全年度申請上櫃家數為23家，年底上櫃公司掛牌家數為788家，申請上櫃公司產業類別中以「半導體業」占比最高（26%）。2021年度上櫃股票成交日均值達830.98億元，較前一年度成長68.44%，其中外資成交比重達17.45%，較前一年度提高5.23%。

2021年公告配發現金股利之上櫃公司計有535家(約占7成)，總金額為1,377.11億元，其中配發現金股利每股達10元以上者計25家。櫃買股票市場平均殖利率達2.54%，其中殖利率超過2%的上櫃公司達387家。

櫃買指數及富櫃200指數走勢圖



興櫃股票 戰略新板首登場

為配合政府政策，扶持創新企業進入資本市場籌資，櫃買中心爰於興櫃股票市場新設「戰略新板」，提供掛牌機制更友善、交易方式更便捷之交易板塊，並於2021年7月20日開板，2021年底已有6家公司登錄戰略新板交易。

2021年申請登錄興櫃家數為74家(含7家申請登錄戰略新板)，年底興櫃公司登錄家數為296家，該年度申請興櫃公司產業類別中以「生技醫療業」占比最高(28%)。2021年度興櫃一般板股票成交日均值為52.47億元，較2020年大幅成長154.09%，創下歷史新高。



創櫃板股票

2021年新增登錄創櫃板家數計有13家，新增申請輔導有46家，轉公開發行計有3家，1家已登錄興櫃。2021年底，登錄中之創櫃板公司計91家、輔導中公司計60家，均較2020年度增加，顯見櫃買中心對新創企業提供之輔導課程、參展活動、投資媒合會及諮詢服務等輔導措施，已產生具體效益。

金融商品及市場制度

股票ETF掛牌檔數及交易量持續成長

2021年計有6檔股票ETF上櫃掛牌，總成交值較2020年度大幅成長205%，達新臺幣343.54億元。

櫃買股價系列指數推廣成果豐碩

富櫃200指數在2021年12月30日站上歷史新高，且漲幅(34.68%)及殖利率(3.70%)均優於櫃買大盤指數，以其為基礎的Quality 50指數及櫃買半導體領航指數報酬率及殖利率皆有亮麗表現。

計算期間：2021年度

指數名稱	期間報酬	殖利率
富櫃200報酬指數	34.68%	3.70%
Quality 50報酬指數	50.68%	4.64%
櫃買半導體領航報酬指數	53.24%	4.29%
臺灣上櫃永續報酬指數	35.56%	4.31%
特選上櫃ESG成長報酬指數	39.57%	3.96%
特選上櫃ESG電子菁英報酬指數	42.97%	4.54%

推動股票造市者制度，提升低流動性股票交易量能

上櫃股票造市者制度於2021年6月30日推出，有超過9成的股票造市者雙向報價時間高於80%，造市股票之成交日均值較實施前成長64%。

推動盤中零股交易制度，成交值顯著提升

盤中零股交易制度於2020年10月26日開始實施，2021年日均成交值為3.2億元，整體(含盤中及盤後)零股交易日均成交值為3.54億元，相較於實施前一年零股日均成交值0.54億元，成長幅度達555%，整體零股成交值顯著提升。

開放槓桿交易商對一般自然人客戶交易商品範圍及與華僑及外國人從事交易

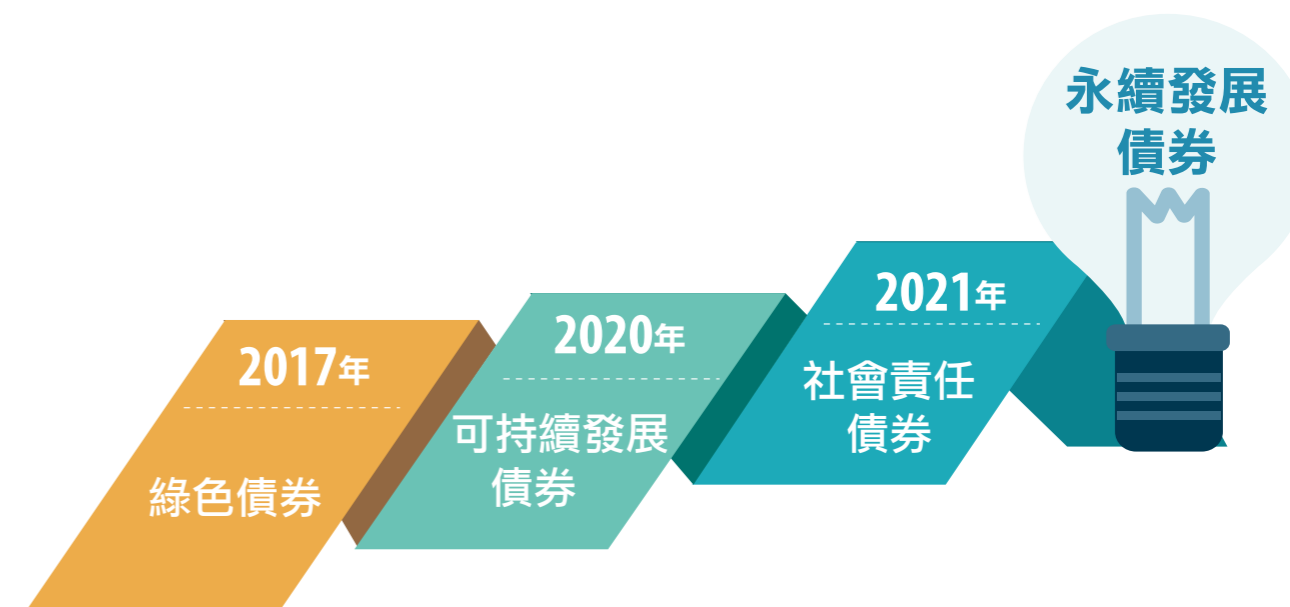
2021年7月7日開放槓桿交易商得向一般自然人客戶提供連結白銀、國外個股(ETF)及國外股價指數之差價契約交易，目前已有3家槓桿交易商取得該業務資格；另2021年12月2日亦開放槓桿交易商與華僑及外國人從事槓桿保證金契約交易。截至年底國內5家槓桿交易商差價契約交易之交易量超過1.13兆元，再創歷史次高。

II. 債券市場

永續發展債券 專板初登場 發行量創新高

為完善我國永續發展債券市場，2021年5月將綠色債券、社會責任債券及可持續發展債券櫃檯買賣制度，整併為永續發展債券櫃檯買賣制度，建立台灣的永續發展債券制度專板。2021年永續發展債券市場共計發行35檔，發行金額與發行餘額分別突破新台幣1,000億元及2,500億元，年度發行檔數及金額皆為歷史新高，再創我國債市新的里程碑。

此外，櫃買中心亦於2021年7月6日正式成為國際資本市場協會(International Capital Market Association, ICMA)會員，加入ICMA後將可增加台灣永續發展債券市場之國際曝光度，以及促進我國市場制度與國際接軌，並吸引更多的外國發行人持續參與永續發展債券的發行。



年度	2021年		2020年	
	檔數	發行金額 (新台幣億元)	檔數	發行金額 (新台幣億元)
永續發展債券種類 (推出時間)				
綠色債券 (2017年4月)	19	402.95	19	566.00
可持續發展債券 (2020年10月)	9	512.38	3	58.00
社會責任債券 (2021年4月)	7	142.97	-	-
合計	35	1,058.3	22	624.00

國際債券市場 規模再創歷史新高

截至2021年底，國際債券發行餘額首度突破2,000億美元達到2,038.56億美元(763檔)，較2020年底之發行餘額成長12.49%，發行檔數成長16.13%，創下國際債券市場建置以來之新高紀錄。國際債券市場發行人共計有137家，分布於33個不同的國家，顯示我國國際債券市場已具有全球知名度，不斷吸引發行人多元化參與。



債券ETF 發行規模亞澳排名第1

隨著全球對於ESG、低碳主題的關注度日益提高，投資人對於ESG債券ETF的資產配置需求亦隨之提升，櫃買中心於2021年即有4檔與ESG相關概念之債券ETF上櫃掛牌，並已通過4檔ESG主題之債券ETF指數審查，期能提供投資人更多元的投資選擇。截至2021年底，上櫃掛牌債券ETF共計87檔，總發行規模約1.27兆元。

市場制度

建置結構型國際債券櫃檯買賣制度

為配合主管機關推動財富管理新方案，櫃買中心於2021年6月18日建置本國銀行發行外幣計價結構型國際債券之櫃檯買賣制度，2021年度共計有2檔結構型國際債券掛牌上櫃，總發行金額為1,365萬美元。

實施延長公債發行前交易

為活絡公債市場交易，並順應債券交易商需求，櫃買中心規劃所有年期公債之發行前交易期間自15個營業日延長為自每季財政部公布發債明細之次一營業日起至發行日之前一營業日止。在新制度實施後，公債發行前交易每月平均交易量由117.30億元增加至135.27億元，成長15.32%。

III. ESG永續發展

強化董事會職能

櫃買中心與台灣證券交易所於2021年12月共同公告「上市上櫃公司治理實務守則」部分修正條文，增訂包括防範內線交易措施、於股東會報告董事酬金、女性董事比率宜達董事席次三分之一、獨立董事席次不宜少於董事席次三分之一且連續任期不宜逾三屆，及公司於網站設置治理專區等。

擴大強制設置公司治理主管

上櫃公司實收資本額達新台幣20億元以上但未達100億元者及金融業依主管機關規定者，業於2021年6月30日前完成設置公司治理主管，另要求全體上櫃公司至遲應於2023年6月30日前完成設置公司治理主管，強化董事會職能以提升企業永續價值。

接軌國際非財務資訊揭露趨勢，推廣永續報告書

2021年12月28日公告將「企業社會責任報告書」名稱修正為「永續報告書」，並擴大應編製與申報永續報告書之上櫃公司範圍，及增加化學工業及金融業第三方驗證之項目，以提升我國非財務資訊品質與落實永續發展。

上櫃公司永續報告書編製情形

報告書年度	2020年	2019年	2018年
編製家數	156	126	118
占全體上櫃公司家數比率	19.80%	16.11%	15.23%
強制/自願家數	強制48家 自願108家	強制46家 自願80家	強制46家 自願72家

興櫃公司自2022年起應投保董監責任險

為使董事及監察人有效發揮職能及衡平其職責，明定自2022年起，申請登錄興櫃公司及全體興櫃公司應為董事及監察人投保責任保險。

IV. 資通安全及業務推廣

維護市場資訊安全

為提升櫃買中心整體資訊作業之安全與品質，並確保符合資通安全管理法相關規定，2021年已針對策略面、管理面、技術面，以及認知與訓練等面向，執行各項資安工作，資安作業亦順利通過ISO 27001資通安全國際標準複查，ISO證書持續有效。另配合執行資本市場藍圖及金融資安行動方案相關措施，協助提升市場資安防護能力，並與周邊單位共同設立「證券暨期貨市場電腦緊急應變支援小組(SF-CERT)」，提供證券期貨業者資安服務，以厚植業者日常資安事件應變處理能量。

業務推廣

推動海外企業來臺上櫃及興櫃

因受全球疫情影響，櫃買中心於2021年舉辦2場次線上海外企業來臺上櫃宣導說明會。2021年度推薦證券商新增申報輔導外國企業3家，截至年底已有32家外國企業於櫃買中心上櫃掛牌及5家外國企業登錄興櫃，前揭37家外國企業之主要營運地包括中國大陸及東南亞地區者，分別計21家(營運地包含大陸者)及14家(營運地包含東南亞者)。

辦理線上海外法人說明會

櫃買中心自2007年起持續帶領上櫃公司前往海外引資，拓展櫃買市場與上櫃公司的國際知名度。因受全球疫情影響，2021年分別於4月、9月及10月舉辦線上海外法人說明會，增進國外機構法人對台灣資本市場的瞭解，進而提高國際投資人參與投資意願。

舉辦2021櫃買永續升級線上論壇

櫃買中心於2021年8月31日及9月1日舉辦「2021櫃買永續升級線上論壇」吸引了超過2000人次連線參加，廣受各界好評。本論壇致力提升企業ESG資訊透明度，以期推進永續發展並為投資人帶來穩定的報酬，同時持續開拓支持永續發展的多元商品，以鼓勵投資人運用手中的投資力量，推進企業永續發展的腳步。

「2021櫃買永續升級線上論壇」

吸引了超過2000人次連線參加





積極參與國際線上會議

櫃買中心持續與國際證券組織及機構交流，囿於新冠肺炎的影響，2021年以線上會議出席世界交易所聯合會(WFE)年會、IOMA結算及衍生性金融商品市場視訊研討會及多場線上研討會、全球集中結算機構

組織(CCP12)年會及特別年會、國際證券管理機構組織(IOSCO) AMCC 附屬會員諮詢委員會及線上研討會、亞洲暨大洋洲交易所聯合會(AOSEF)年會及工作委員會會議，及2021年全球ETP首爾論壇等國際機構辦理之線上論壇及研討會。

此外，為支持WFE「性別平權敲鑼活動」及WFE與IOSCO於「世界投資者週」(World Investor Week 2021, WIW)舉辦之「金融知識普及敲鐘」活動，櫃買中心響應支持舉辦「性別平權敲鑼」及「金融知識普及敲鐘」儀式。



櫃買中心重視性別平權價值 敲鑼響應國際倡議

投資人宣導

活化推廣策略，善用網路、社群網站及數位管道，積極宣導櫃買市場制度與商品，落實普惠金融，加強對年輕族群與校園學生宣導正確投資理財知識，根植風險控管觀念，培育資本市場未來的生力軍。



櫃買中心響應世界投資者週活動，金融知識普及敲鑼併同大專營競賽優勝頒獎

透過不同管道對投資人進行宣導

► 網站



► 社群網站



► 影片



► 報章雜誌



➤ 業務計劃

I. 推動企業進入櫃買多層次市場

櫃買中心致力發展多樣化的金融商品與打造多層次資本市場，2022年雖受疫情與升息等議題影響，但櫃買中心仍將秉持服務精神，結合各中介機構，積極扶植具潛力及具創新創意之中小企業發展，以推動優質企業透過資本市場逐步育成、成長及壯大。

II. 持續推動永續金融商品

為協助企業轉型淨零碳排、邁向永續經營，並擴大我國永續發展債券商品範疇，櫃買中心將參採國際金融市場相關原則或指引，規劃建置可持續發展連結債券櫃檯買賣制度，提供更彈性靈活的募資管道，為企業永續轉型提供資金支持，亦將吸引更多元化之發行人及投資人加入永續發展債券市場。

III. 建構多元創新平台

為滿足投資人平衡資產配置及多元投資之需求，櫃買中心將持續促進金融商品之多元與創新，未來將規劃建置店頭衍生性金融商品成交確認平台，提升作業效率及降低風險；並規劃建置上櫃ETF雙幣交易櫃檯買賣業務，以拓展我國外幣計價ETF業務，同時將配合金管會規劃開放投信業者得募集發行不動產投資信託基金，開放投信業者發行REITs商品，建置基金架構REITs櫃檯買賣制度。

IV. 強化ESG永續發展

因全球疫情與氣候變遷，人們開始思考如何與自然環境共存，企業也應思考在成長過程如何保護地球，達到永續經營。配合公司治理藍圖3.0的規劃，櫃買中心亦將持續推動上櫃公司落實ESG，強化公司董事會職能及ESG資訊揭露，並分階段推動上櫃公司配置適當資安人力資源及公布自結年度財務資訊。

V. 提升市場交易動能與安全

近期證券期貨多家業者遭到駭客以從其他管道取得之投資人帳號密碼，對國內證券商、期貨商執行撞庫攻擊，造成證券期貨市場重大資安事件，櫃買中心除呼籲投資人應及時更改密碼，並採用優質密碼保障投資安全外，金管會已要求相關單位採取強化措施，包括投資人登入系統、申請或憑證採雙因子驗證機制，以保護投資人權益。

櫃買中心為推廣興櫃戰略新板、上櫃ETF、上櫃ETN及鼓勵股票造市者更為積極造市，2022年起將舉辦一系列推廣活動，期望透過多元的獎勵方式，讓更多投資人參與櫃買市場，增進市場交易動能。也將持續運用多元化方式，宣導正確實用的投資理財知識及增進年輕族群的風險意識。

第4章 內控及財務

內部控制
INTERNAL CONTROL

財團法人中華民國證券櫃檯買賣中心 內部控制制度聲明書

日期：111年3月25日

本中心民國110年度之內部控制制度，依據自行評估的結果，謹聲明如下：

- 一、本中心確知建立、實施和維護內部控制制度係本中心董事會及經理人之責任，本中心業已建立此一制度。其目的係在對營運之效果及效率(含獲利、績效及保障資產安全等)、報導具可靠性、及時性、透明性及符合相關規範暨相關法令規章之遵循等目標的達成，提供合理的確保。
- 二、內部控制制度有其先天限制，不論設計如何完善，有效之內部控制制度亦僅能對上述三項目標之達成提供合理的確保；而且，由於環境、情況之改變，內部控制制度之有效性可能隨之改變。惟本中心之內部控制制度設有自我監督之機制，缺失一經辨認，本中心即採取更正之行動。
- 三、本中心係依據「證券暨期貨市場各服務事業建立內部控制制度處理準則」（以下簡稱「處理準則」）規定之內部控制制度有效性之判斷項目，判斷內部控制制度之設計及執行是否有效。該「處理準則」所採用之內部控制制度判斷項目，係為依管理控制之過程，將內部控制制度劃分為五個組成要素：1.控制環境，2.風險評估，3.控制作業，4.資訊與溝通，及5.監督作業。每個組成要素又包括若干項目。前述項目請參見「處理準則」之規定。





四、本中心業已採用上述內部控制制度判斷項目，評估內部控制制度之設計及執行的有效性。

五、本中心基於前項評估結果，認為本中心於民國110年12月31日的內部控制制度(含資訊安全整體執行情形)，包括瞭解營運之效果及效率目標達成之程度、報導係屬可靠、及時、透明及符合相關規範暨相關法令規章之遵循有關的內部控制制度等之設計及執行，除附件所列事項外，係屬有效，其能合理確保上述目標之達成。

六、本聲明書之內容如有虛偽、隱匿等不法情事，將涉及證券交易法第一百七十四條等之法律責任。

七、本聲明書業經本中心民國111年3月25日董事會通過，出席董事15人同意本聲明書之內容，併此聲明。

財團法人中華民國證券櫃檯買賣中心

董事長：陳永誠 
總經理：李曼玲 
稽核主管：蕭仁志 
資訊安全長：陳建邦 

附件

財團法人中華民國證券櫃檯買賣中心
內部控制制度應加強事項及改善計畫

(基準日：110年12月31日)

應加強事項	改善措施	預定完成改善時間
無	無	無

財團法人中華民國證券櫃檯買賣中心
資產負債表

民國110年及109年1月1日至12月31日

單位：新台幣元

資 產	110年12月31日			109年12月31日		
	金 額	%		金 額	%	
流動資產						
現金及約當現金	\$ 552,142,052	3		\$ 592,048,068	4	
按攤銷後成本衡量之金融資產	99,931,965	1		99,907,506	1	
應收票據及帳款	271,721,258	1		201,292,715	1	
其他金融資產	5,372,916,666	26		4,723,833,333	35	
其他流動資產	44,063,522	-		45,540,276	-	
交割結算借項	11,132,588,570	53		5,372,740,606	40	
流動資產總計	17,473,364,033	84		11,035,362,504	81	
非流動資產						
透過損益按公允價值衡量之金融資產	114,504,191	1		52,259,510	-	
透過其他綜合損益按公允價值衡量之金融資產	280,471,139	1		250,797,741	2	
按攤銷後成本衡量之金融資產	2,248,502,744	11		1,448,819,199	11	
特別給付結算基金	400,000,000	2		400,000,000	3	
賠償準備金	122,289,797	1		122,289,797	1	
不動產及設備	64,879,794	-		61,704,486	1	
使用權資產	101,030,726	-		174,511,778	1	
預付設備款	10,219,000	-		1,316,000	-	
存出保證金	15,047,076	-		15,088,076	-	
其他資產	33,414,320	-		29,024,570	-	
非流動資產總計	3,390,358,787	16		2,555,811,157	19	
資 產 總 計	\$ 20,863,722,820	100		\$ 13,591,173,661	100	

財團法人中華民國證券櫃檯買賣中心
收支餘絀表

民國110年及109年1月1日至12月31日

單位：新台幣元

負債暨基金及淨值	110年12月31日		109年12月31日	
	金額	%	金額	%
流動負債				
應付帳款	\$ 94,427,595	-	\$ 68,257,482	1
租賃負債	42,239,640	-	77,820,037	1
其他應付款	340,313,176	2	328,648,930	2
本期所得稅負債	319,299,853	2	188,418,480	1
其他流動負債	191,196,115	1	138,914,274	1
交割結算貸項	11,132,588,570	53	5,372,740,606	40
流動負債總計	12,120,064,949	58	6,174,799,809	46
非流動負債				
租賃負債	60,347,856	-	97,805,756	1
淨確定福利負債	105,497,629	1	176,536,210	1
負債準備	6,742,123	-	6,689,278	-
存入保證金	24,122,063	-	20,783,147	-
非流動負債總計	196,709,671	1	301,814,391	2
負債總計	12,316,774,620	59	6,476,614,200	48
淨值				
基金				
創立基金	345,450,000	1	345,450,000	2
捐贈基金	5,000,000	-	5,000,000	-
餘絀轉入基金	6,408,791,433	31	5,783,369,127	43
基金合計	6,759,241,433	32	6,133,819,127	45
累積餘絀	1,788,518,042	9	1,011,224,616	7
透過其他綜合損益按公允價值衡量之金融資產未實現評價損益	(811,275)	-	(30,484,282)	-
淨值合計	8,546,948,200	41	7,114,559,461	52
負債及淨值總計	\$ 20,863,722,820	100	\$ 13,591,173,661	100

	110年度		109年度	
	金額	%	金額	%
作業收入	\$ 3,888,544,584	100	\$ 2,744,010,944	100
作業支出	2,313,984,349	59	1,809,056,754	66
作業淨益	1,574,560,235	41	934,954,190	34
作業外收入及支出	87,186,208	2	86,969,920	4
稅前餘絀	1,661,746,443	43	1,021,924,110	38
所得稅費用	318,549,517	8	188,027,702	7
稅後餘絀	1,343,196,926	35	833,896,408	31
其他綜合損益	89,191,813	2	(47,264,079)	(2)
本年度綜合餘絀總額	\$ 1,432,388,739	37	\$ 786,632,329	29



TPEX



證券櫃檯買賣中心
Taipei Exchange

台北市羅斯福路二段100號15樓

15F, No. 100, Sec. 2, Roosevelt Rd., Taipei, Taiwan

TEL : 886-2-2369-9555

FAX : 886-2-2369-5517

Service Hot Line : 886-2-2366-6100

<http://www.tpex.org.tw>

E-mail: server@tpex.org.tw



更多櫃買中心永續推動作為
請參閱櫃買「永續專區」

[https://www.tpex.org.tw/
web/csr/index.php?l=zh-tw](https://www.tpex.org.tw/web/csr/index.php?l=zh-tw)